



QDI 프린터 드라이버 설치 가이드

[목차]

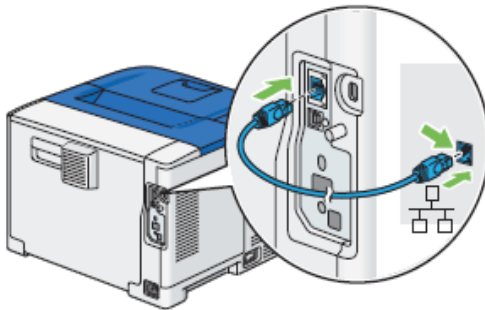
1. 네트워크(LAN) 연결 프린터 설치
2. USB 케이블 연결 프린터 설치
3. QDI 드라이버 추가 기능 설명
4. 인쇄가 안될 경우 조치 사항



1. 네트워크(LAN) 연결 프린터

[설명]

- 프린터의 뒷면에 네트워크(LAN) 케이블을 연결합니다.
[참고 : 프린터 뒷면 위치를 확인 후 네트워크 케이블을 연결 하시기 바랍니다.]



- 네트워크(LAN)케이블 연결 후 램프 상태를 확인 합니다.

정상	비정상
1) 아래 그림과 같이 램프(LED) 2개 정상적으로 들어온 상태  <p>램프(LED)상태 주황색 : 점등 녹색 : 깜박임</p>	1) 아래 그림과 같이 램프(LED) 1개만 켜진 상태  <p>램프(LED)상태 주황색 : 점등 녹색 : 점등 안됨 또는 모두 점등 안됨</p>



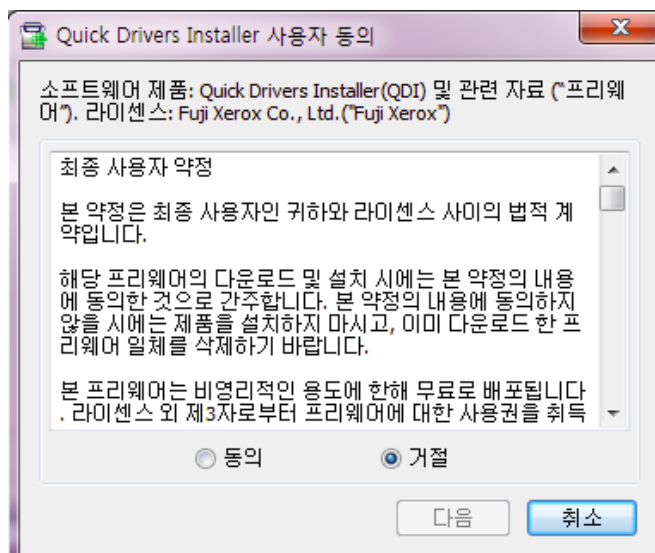
1. 네트워크(LAN) 연결 프린터

[설명]

3. 다운로드 한 QDI 드라이버를 압축 해제 후 아래와 같이 'QDI Installer.exe' 파일을 실행합니다.

이름	수정한 날짜	유형
Drivers	2015-03-08 오후...	파일 폴더
Lib	2015-03-08 오후...	파일 폴더
Quick Drivers Installer	2009-08-26 오후...	응용 프로그램
Readme	2009-12-08 오후...	텍스트 문서

4. 실행 후 나타나는 사용자 동의 내용을 참조 후 '동의' 선택 후 다음을 선택합니다. (거절 선택 시 '다음' 비활성으로 선택 불가)

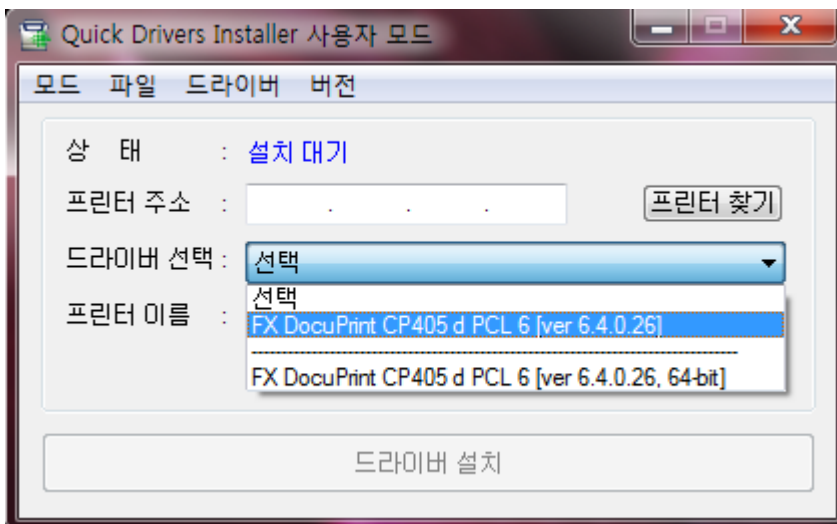




1. 네트워크(LAN) 연결 프린터

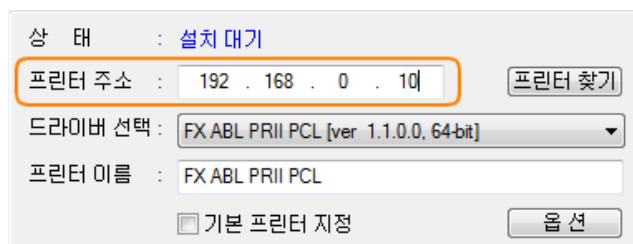
[설명]

5. QDI 메인 화면에서 아래 내용을 참고하여 현재 사용하는 운영 체제에 맞는 드라이버를 선택 한다. (32/64bit 구분 선택)



[참고 : 64bit 경우 드라이버 명칭에 위 이미지와 같이 64-bit 표기됩니다. 32bit 미 표기]

6. 선택 후 현재 설치 하고자 하는 프린터의 IP 주소를 아래와 같이 입력 합니다. (예 : 192.168.0.10 형태와 같은 주소)





1. 네트워크(LAN) 연결 프린터

[설명]

7. 프린터의 IP 주소의 확인이 필요할 경우, 아래 내용을 참고하여 프린터의 IP 주소를 확인 합니다.

시스템 설정 리포트 출력

- 1) 프린터 전면 조작부 메뉴(Menu) 버튼을 눌러 '리포트/리스트(Report/List) 또는 보고서' 항목을 선택 후 확인(OK) 버튼을 누릅니다.
- 2) ◀, ▶ 또는 ▲, ▼ 방향키를 조작하여 '시스템 설정(System Settings) 또는 기능 설정 리스트'를 출력 합니다.
- 3) 설정 리스트 상 표기된 IP 주소(IP Address)를 입력 합니다. (아래 참조)

[제품별 기능 설정 리스트 상 IP 주소 표시 형식]

DocuPrint C5005 d 기능 설정 리스트

날짜/시간 : 30/03/2015 9:54
페이지 : 2

Pwr(9/00)	25920	종량제 1	종량제 1(A)
급제 설정		종량제 1(기본)	종량제 1(A)(기본)
종지키/명함		종량제 2	종량제 2(A)
종지키 1	A4 중(세로)명함	종량제 2(기본)	종량제 2(A)(기본)
종지키 2			
종지키 3	보통종지	종량제 2(기본)	종량제 2(A)(기본)
종지키 4	보통종지		
종지키 5	White		
종지키 6	종지키 1		
종지키 7	종지키 2		
종지키 8	종지키 3		
종지키 9	종지키 4		
종지키 10	종지키 5		
종지키 11	종지키 6		
종지키 12	종지키 7		
종지키 13	종지키 8		
종지키 14	종지키 9		
종지키 15	종지키 10		
종지키 16	종지키 11		
종지키 17	종지키 12		
종지키 18	종지키 13		
종지키 19	종지키 14		
종지키 20	종지키 15		
종지키 21	종지키 16		
종지키 22	종지키 17		
종지키 23	종지키 18		
종지키 24	종지키 19		
종지키 25	종지키 20		
종지키 26	종지키 21		
종지키 27	종지키 22		
종지키 28	종지키 23		
종지키 29	종지키 24		
종지키 30	종지키 25		
종지키 31	종지키 26		
종지키 32	종지키 27		
종지키 33	종지키 28		
종지키 34	종지키 29		
종지키 35	종지키 30		
종지키 36	종지키 31		
종지키 37	종지키 32		
종지키 38	종지키 33		
종지키 39	종지키 34		
종지키 40	종지키 35		
종지키 41	종지키 36		
종지키 42	종지키 37		
종지키 43	종지키 38		
종지키 44	종지키 39		
종지키 45	종지키 40		
종지키 46	종지키 41		
종지키 47	종지키 42		
종지키 48	종지키 43		
종지키 49	종지키 44		
종지키 50	종지키 45		
종지키 51	종지키 46		
종지키 52	종지키 47		
종지키 53	종지키 48		
종지키 54	종지키 49		
종지키 55	종지키 50		
종지키 56	종지키 51		
종지키 57	종지키 52		
종지키 58	종지키 53		
종지키 59	종지키 54		
종지키 60	종지키 55		
종지키 61	종지키 56		
종지키 62	종지키 57		
종지키 63	종지키 58		
종지키 64	종지키 59		
종지키 65	종지키 60		
종지키 66	종지키 61		
종지키 67	종지키 62		
종지키 68	종지키 63		
종지키 69	종지키 64		
종지키 70	종지키 65		
종지키 71	종지키 66		
종지키 72	종지키 67		
종지키 73	종지키 68		
종지키 74	종지키 69		
종지키 75	종지키 70		
종지키 76	종지키 71		
종지키 77	종지키 72		
종지키 78	종지키 73		
종지키 79	종지키 74		
종지키 80	종지키 75		
종지키 81	종지키 76		
종지키 82	종지키 77		
종지키 83	종지키 78		
종지키 84	종지키 79		
종지키 85	종지키 80		
종지키 86	종지키 81		
종지키 87	종지키 82		
종지키 88	종지키 83		
종지키 89	종지키 84		
종지키 90	종지키 85		
종지키 91	종지키 86		
종지키 92	종지키 87		
종지키 93	종지키 88		
종지키 94	종지키 89		
종지키 95	종지키 90		
종지키 96	종지키 91		
종지키 97	종지키 92		
종지키 98	종지키 93		
종지키 99	종지키 94		
종지키 100	종지키 95		

FUJI XEROX DocuPrint CM405 df System Settings

Date/Time: 27/03/2015 18:24

Page:1

General

Printer Name

DocuPrint CM405 df

Color Impressions

3432Pages

Black Impressions

639Pages

Total Impressions

4071Pages

Serial Number

YFW-000003

Memory Capacity

512MB

Printer Language

PCLE

PCLE

201307091618

PDF

201312181735

PostScript

201212211439

Number of Fonts Available

PCLE

PostScript

Roman:81fonta

PostScript

Roman:136fonta

PDF

Roman:14fonta

PostScript Version

3018.103

PostScript Serial Number

376d2e0d7

Firmware Version

201403010644

Boot Version

201206111738

Engine Version

00.07.02

Engine Resolution

600 x 600 dpi

PCLE

1200 x 1200 dpi

PostScript CSD Version

201212211439

Panel Firmware Version

201404612355

Panel Boot Version

201404612355

Default Paper

A4

Default Plain

Heavyweight

Default Label

Heavyweight

Default Language

English

Default Fax Region

Unknown

Duplex High PQ Mode

Disable

Address1

Auto Status

Address2

Auto Status

Address3

Auto Gateway Address

Status

Ready

DNS

DNS Reso. via IPv6 Fir

DNS

1

Domain Name

IPv6 Mode

DHCP Addr. Reso.

Enable

DNS Server Addr.

168.126.63.1

Dynamic DNS Reg.

Disable

IPv6 Mode

IPv6 Mode

DHCPv6-Lite Addr. Res

Enable

DNS Server Addr.

0

DNS Server Addr.

1

Dynamic DNS Reg.

Disable

IPsec

IPsec Communication

IPsec

Disable

LAN

Port Status

Port Status

Enable

Port9100

Port Status

Port Status

Enable

FTP

Port Status

Port Status

Enable

IPF

Port Status

Port Status

Enable

DNS

Port Status

Port Status

Enable

TCPIP

TCPIP

NetBIOS

NetBIOS

Root Name

FX07D17

Workgroup Name

WORKGROUP

WSD Print

Port Status

Port Status

Enable

WSD Scan

Port Status

Port Status

Enable

Network TWAIN

Port Status

Port Status

Enable

SNMP

SNMP

Network (Wireless)

Firmware Version

91.71

NAC Address

08:00:37:b9:f5:34

IP Mode

Dual Stack

IPv4

Get IP Address

Get IP Address

DHCP / AutoIP

IP Address

192.168.0.54

Subnet Mask

255.255.255.0

Gateway Address

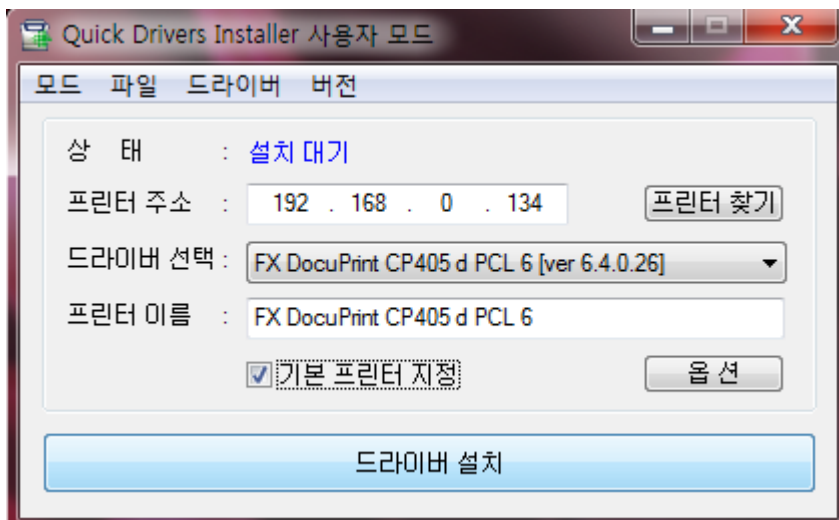
192.168.0.1



1. 네트워크(LAN) 연결 프린터

[설명]

8. 확인된 프린터의 IP를 아래와 같이 입력 후 드라이버 설치
'드라이버 설치' 버튼을 클릭하여 드라이버를 설치 합니다.



[참고 : '기본 프린터 지정' 을 선택 후 설치 시 기본 프린터로 지정되어 설치됩니다.]

9. 설치 후 '제어판, 장치 및 프린터' 항목에서 설치된 프린터
드라이버를 확인 및 사용 하실 수 있습니다.

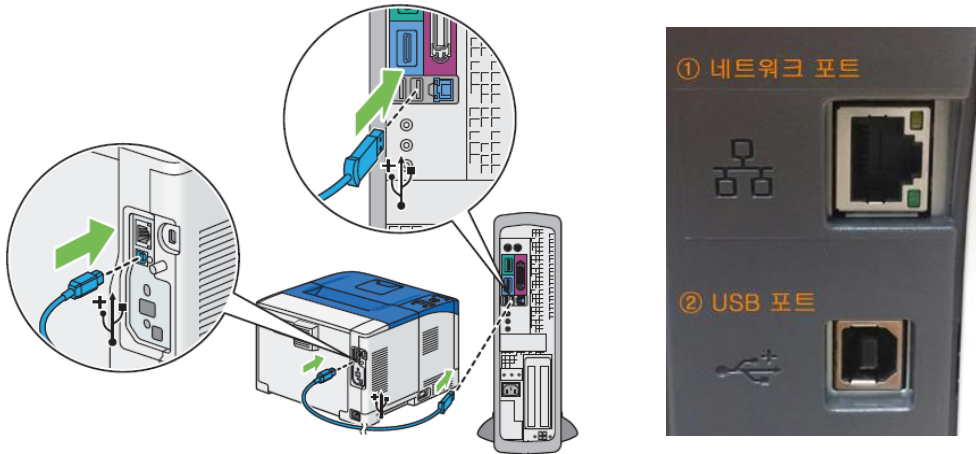


2. USB 케이블 연결 프린터

[설명]

1. 프린터의 뒷면에 USB 케이블을 연결합니다.

[참고 : 프린터 뒷면 위치를 확인 후 USB 케이블을 연결 하시기 바랍니다.]



2. 연결 시 USB 케이블의 모양을 확인 후 연결합니다.





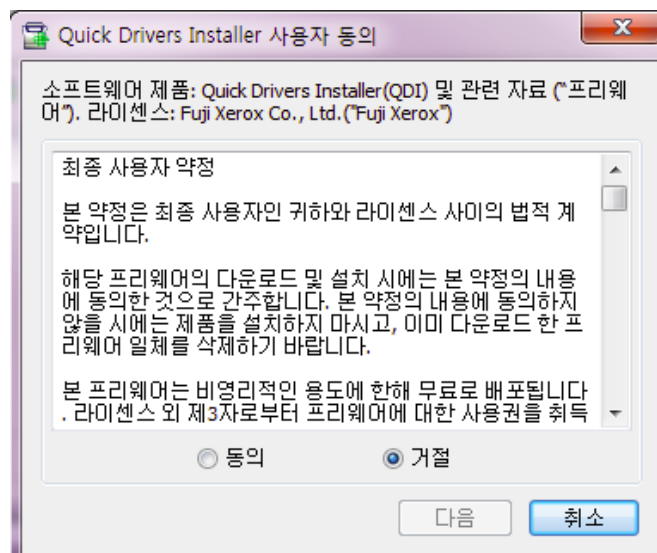
2. USB 케이블 연결 프린터

[설명]

3. 다운로드 한 QDI 드라이버를 압축 해제 후 아래와 같이 'QDI Installer.exe' 파일을 실행합니다.

이름	수정한 날짜	유형
Drivers	2015-03-08 오후...	파일 폴더
Lib	2015-03-08 오후...	파일 폴더
Quick Drivers Installer	2009-08-26 오후...	응용 프로그램
Readme	2009-12-08 오후...	텍스트 문서

4. 실행 후 나타나는 사용자 동의 내용을 참조 후 '동의' 선택 후 다음을 선택합니다. (거절 선택 시 '다음' 비활성으로 선택 불가)

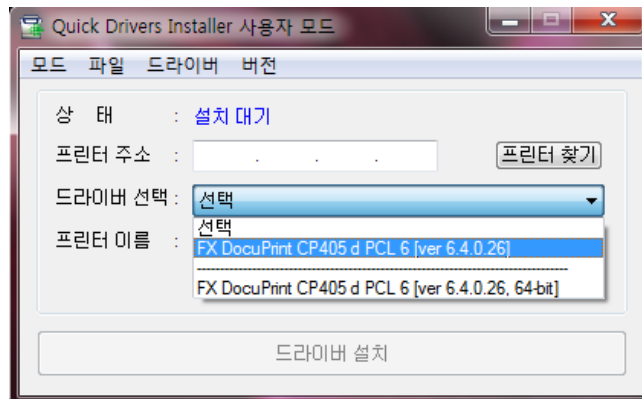




2. USB 케이블 연결 프린터

[설명]

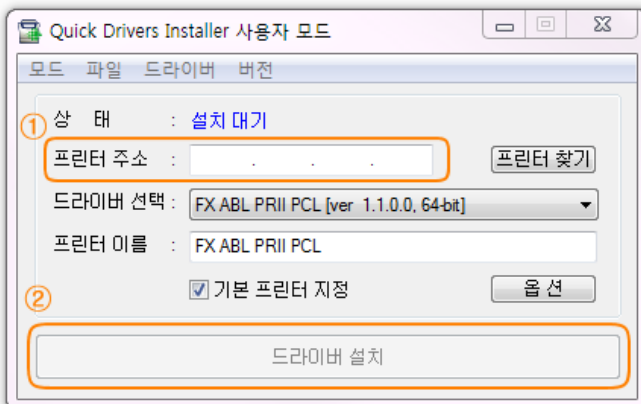
5. QDI 메인 화면에서 아래 내용을 참고하여 현재 사용하는 운영 체제에 맞는 드라이버를 선택 한다. (32/64bit 구분 선택)



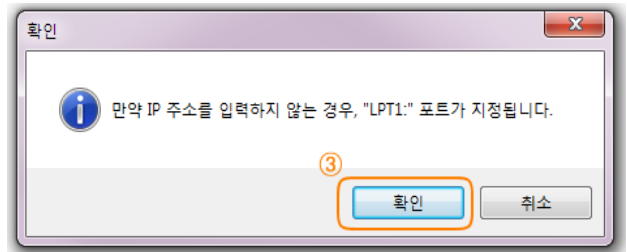
[참고 : 64bit 경우 드라이버 명칭에 위 이미지와 같이 64-bit 표기됩니다. 32bit 미 표기]

6. 선택 후 '프린터 주소 입력' 없이 드라이버 설치를 누릅니다.

① 프린터 주소 공란 ② 드라이버 설치 선택



③ 다음 확인 창에서 LPT1 지정 '확인' 선택

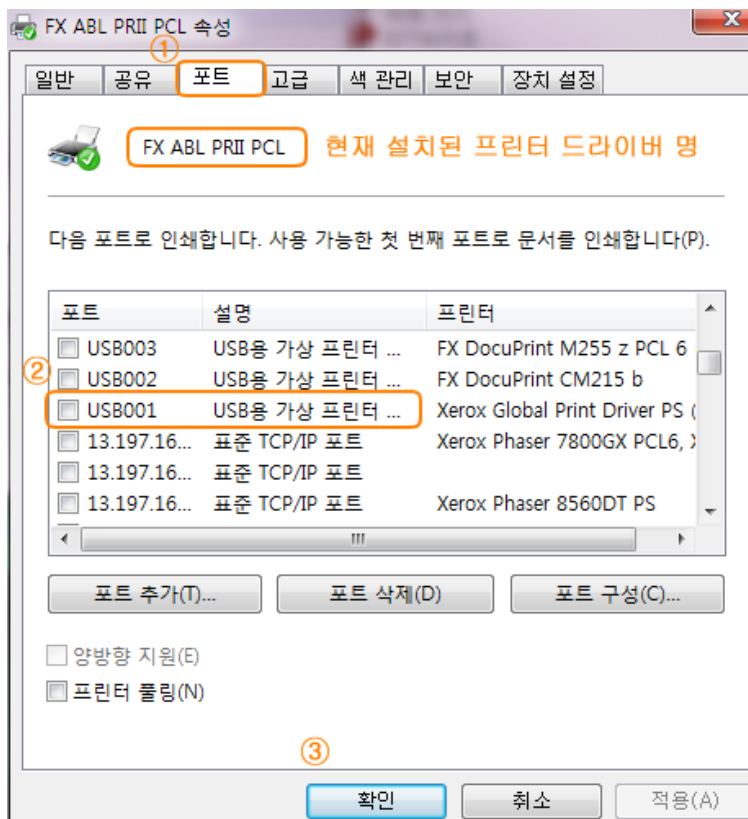




2. USB 케이블 연결 프린터

[설명]

7. 설치 완료 후 나타나는 '프린터 속성' 창에서 아래의 순서와 같이 USB001 포트 지정 후 적용, 확인을 선택합니다.



- ① '포트' 항목 선택
- ② 포트 중 USB001 (USB용 가상 프린터 포트) 선택
- USB001~002 등 여러 개의 번호가 있을 경우 가장 높은 숫자의 포트를 선택
- ③ 적용 → 확인 선택 후 종료 및 시험 인쇄 실시